

**Zasady organizacji meczów 1 i 2 ligi oraz meczów o Puchar Polski na szczeblu centralnym organizowanych przez kluby Ekstraklasy, 1. i 2. ligi w sezonie 2021/2022 w związku z ograniczeniami w okresie stanu epidemii COVID-19.**

**I. ZAŁOŻENIA OGÓLNE**

1. Niniejszy regulamin określa podstawowe zasady organizacji meczów w okresie stanu epidemii w ramach rozgrywek piłkarskich 1. i 2. ligi oraz meczów o Puchar Polski na szczeblu centralnym organizowanych przez kluby Ekstraklasy, 1. i 2. ligi w sezonie 2021/2022 i obowiązuje do odwołania lub do zakończenia sezonu.
2. Celem niniejszego regulaminu jest zapewnienie maksymalnie bezpiecznej organizacji meczów, przy zachowaniu minimum liczby osób niezbędnych do organizacji meczu oraz zachowania pomiędzy nimi bezpiecznego dystansu.
3. Wszystkie osoby znajdujące się wewnątrz pomieszczeń zlokalizowanych na stadionie zobowiązane są do przestrzegania przepisów prawa powszechnego dotyczącego przestrzegania reżimu higienicznego, w szczególności zakrywania ust i nosa. Zakres stosowania tych przepisów określają odrębne przepisy prawa powszechnego.
4. Zawodnicy, trenerzy oraz sędziowie są zwolnieni z obowiązku zakrywania ust i nosa w trakcie zawodów i rozgrzewki.
5. Wszystkie osoby przebywające w strefie technicznej w trakcie zawodów powinny zakrywać usta i nos, chyba że przepisy prawa powszechnego stanowią inaczej.
6. Szczegółowe zasady dotyczące zachowania higienicznych środków ostrożności może określać odrębny regulamin Polskiego Związku Piłki Nożnej (dalej PZPN) w tym zakresie.
7. W sytuacji, w której przepisy prawa powszechnego dopuszczają udział publiczności, zasady udziału publiczności w zawodach określają odpowiednie przepisy administracyjne dotyczące liczby widzów oraz warunków organizacji imprez w okresie stanu epidemii COVID-19 oraz właściwe przepisy PZPN.
8. W sytuacji, w której przepisy prawa powszechnego nie dopuszczają udziału publiczności, ustala się, iż w trakcie zawodów na stadionie / terenie zawodów mogą przebywać jedynie osoby niezbędne dla prawidłowej organizacji zawodów, w tym zawodnicy, sztaby trenerskie, sędziowie, przedstawiciele producenta sygnału telewizyjnego, niezbędni przedstawiciele klubów piłkarskich, przedstawiciele producenta sygnału TV, mediów, w tym fotografowie, służby medyczne, policja, straż pożarna, osoby pełniące funkcję członków służby informacyjnej i porządkowej (stewardzi) oraz przedstawiciele podmiotów organizujących rozgrywki.
9. Organizator rozgrywek upoważniony jest do kontrolowania prawidłowej organizacji zawodów (w tym do kontroli list osób uprawnionych do przebywania na obiekcie) i jest upoważniony do podejmowania decyzji odnośnie obecności poszczególnych osób na stadionie/terenie zawodów.
10. Klub – gospodarz jest zobowiązany do zabezpieczenia stadionu / terenu zawodów przed nieuprawnionym wejściem publiczności oraz jakichkolwiek osób postronnych na jego teren.
11. Klub – gospodarz jest zobowiązany do zapewnienia obecności kierownika ds. bezpieczeństwa, a także spikera podczas obecności drużyn na stadionie. Spiker powinien posiadać uprawnienia nadane przez PZPN oraz zestaw komunikatów bezpieczeństwa, w tym wszelkie dodatkowe komunikaty na potrzeby obsługi meczów na podstawie niniejszego regulaminu.

12. Kluby są upoważnione do podejmowania wszelkich dodatkowych działań zmierzających do zwiększenia bezpieczeństwa osób obecnych na stadionie, w szczególności są upoważnione do odmowy wstępu osobom / usuwania ze stadionu osób, które nie przestrzegają zaleceń dotyczących higienicznych środków ostrożności.
13. Kluby są zobowiązane do przygotowania identyfikatorów dla wszystkich osób, przebywających na stadionie, z wyłączeniem publiczności, zaś wszystkie te osoby są zobowiązane do noszenia w widocznym miejscu identyfikatorów upoważniających ich do poruszania się wyłącznie w określonych strefach. Identyfikatory powinny różnić się kolorem w zależności od dostępu do strefy (rekomenduje się: strefa zero - kolor czerwony). Piłkarze oraz sztaby o ile poruszają się w strojach meczowych/dresach nie mają obowiązku noszenia identyfikatorów.
14. Zasady przyjmowania autoryzowanych grup kibiców klubów gości w rozgrywkach realizowanych w specjalnym reżimie sanitarnym określają odrębne przepisy PZPN.

## **II. DOKŁADNE OKREŚLENIE STREF NA STADIONIE**

Ustala się następujący podział stref na stadionie

1. Strefa zero (0) - oznacza strefę boiska, strefę techniczną, miejsca przeznaczone do rozgrzewki, wyjście na murawę, szatnie drużyn i sędziów, korytarz do szatni, pokój delegata meczowego oraz wszelkie miejsca, dodatkowe siedzenia techniczne dla zawodników oraz wszelkie dodatkowe miejsca na trybunach, przeznaczone dla zawodników, pokój kontroli antydopingowej, pokoje medyczne oraz drogi dojścia od autokarów do szatni oraz droga powrotna.
  - 1.1. Strefa 0 jest przeznaczona wyłącznie dla osób niezbędnych do prawidłowego rozegrania zawodów. Co do zasady granicę strefy 0 wyznaczają tablice reklamowe (lub odległość 4m od linii boiska w miejscach, gdzie nie są zainstalowane tablice reklamowe) oraz miejsca przeznaczone dla rozgrzewki zawodników oraz 1,5 m wokół miejsc przeznaczonych do rozgrzewki.
  - 1.2. W strefie 0 od KO-90 'do KM + 60 'mogą przebywać wyłącznie:
    - zawodnicy, w tym zawodnicy rezerwowi,
    - sztaby trenerskie,
    - sędziowie,
    - delegat meczowy,
    - kierownik ds. bezpieczeństwa,
    - funkcjonariusze kontroli antydopingowej i ich opiekunowie,
    - personel medyczny,
    - niezbędne służby ochrony,
    - ograniczona liczba przedstawicieli mediów klubowych,
    - członkowie ekipy TV niezbędni dla prawidłowego przeprowadzenia transmisji z zawodów oraz VAR,
    - określona liczba osób, niezbędna do prawidłowego oznakowania lub przygotowania technicznego zawodów i branding,
    - przedstawiciele PZPN, PLP/DLP oraz partnerów.
2. Strefa jeden (1) – obejmuje wszystkie miejsca poza strefą zero to jest:
  - pozostałą Strefę Brzegu Boiska, znajdującą się poza strefą 0, co do zasady znajdującą się pomiędzy tablicami reklamowymi a trybunami stadionu.

Od strony ławek rezerwowych strefa 1 rozciąga się na dwa metry od granicy zewnętrznej miejsca do rozgrzewki do trybun. Strefa ta jest przeznaczona dla operatorów kamer, przedstawicieli PZPN, PLP/DLP oraz reporterów mających uprawnienia do przeprowadzania wywiadów, fotografów,

osób odpowiedzialnych za murawę, operatorów LED, obsługi materiałów reklamowych oraz służb porządkowych lub informacyjnych, niezbędnych do prawidłowego zabezpieczenia

- Trybunę dla Prasy
- pozostałe trybuny - miejsca dostępne dla osób obecnych na stadionie zgodnie z odrębnymi przepisami prawa powszechnego oraz control room
- Strefę Wozów
- pozycje kamerowe na trybunach

3. Każdy klub zobowiązany jest do opracowania własnego podziału stref na stadionie w taki sposób, aby:

- 3.1. Dostęp do każdej ze stref był wyraźnie określony i umożliwiał odpowiednim służbom ścisłą kontrolę wejścia na teren stref oraz przemieszczania się pomiędzy ich obszarami;
- 3.2. Dostęp do każdej ze stref był ograniczony wyłącznie dla osób upoważnionych do przebywania w danej strefie;
- 3.3. Podział na strefy musi być przesłany do delegata ds. bezpieczeństwa oraz Departamentu Piłkarstwa Profesjonalnego oraz PLP celem skonsultowania z przedstawicielami TV, na co najmniej 5 dni przed meczem a następnie omówiony z delegatem w dniu meczu;
- 3.4. Wszelkie prace montażowe i przygotowania do transmisji w dniu meczu muszą zostać zakończone zanim drużyny dotrą na stadion z uwzględnieniem niniejszego harmonogramu.

### III. LICZBA OSÓB UPOWAŻNIONYCH DO PRZEBYWANIA W STREFIE 0

#### Strefa 0

Strefa 0	RM-8H	RM-6H	RM-3H	RM-90M	RM(star t)	KM (koniec)	KM+30 M	KM+60 M	KM+90 M
Zawodnicy				22	22	22	22		
Rezerwowi				18	18	18	18		
Sztab trenerski				20	20	20	2		
Sędziowie				4	4	4			
VAR	2	2	2	2	2	2	2	2	2
Delegat meczowy			1	1	1	1	1	1	1
Kierownik ds. bezp			1	1	1	1	1	1	1
POLADA						1	1		
Służby medyczne / Obsługa karetki				4	4	4			
Noszowi				4	4	4			
Greenkeeperzy	4	4	4	4	4	4	4	4	

Stewardzi				4	4	4	4	4	
Ekipa TV		25	25	25	25	25	25	25	25
VAR	2	2	2	2	2	2	2	2	2
Media klubowe	3+3	3+3	3+3	3+3	3+3	3+3	3+3	3+3	
Montaż LED	4	4	4					4	4
Montaż reklam	4	4	4					4	4
Organizator rozgrywek	2	2	2	2	2	2	2	2	2
Marketing klub gospodarz	6	6	6	6	6	6	6	6	6

#### Oznaczenie skrótów:

- RM – oznacza rozpoczęcie meczu;
- KM – oznacza koniec meczu;
- Przykładowo RM-6 H oznacza sześć godzin do rozpoczęcia meczu;
- Przykładowo RM+60M oznacza 60 minut po zakończeniu meczu;
- Przykładowo RM-6 H oznacza, iż na sześć godzin w strefie w danej strefie może przebywać uprawniona osoba, może ona przebywać w tej strefie aż do kolejnego etapu; puste miejsce w rubryce oznacza, iż danej osobie nie przysługuje prawo przebywania w danej strefie w danym etapie.

#### Szczegółowe wytyczne dla strefy 0:

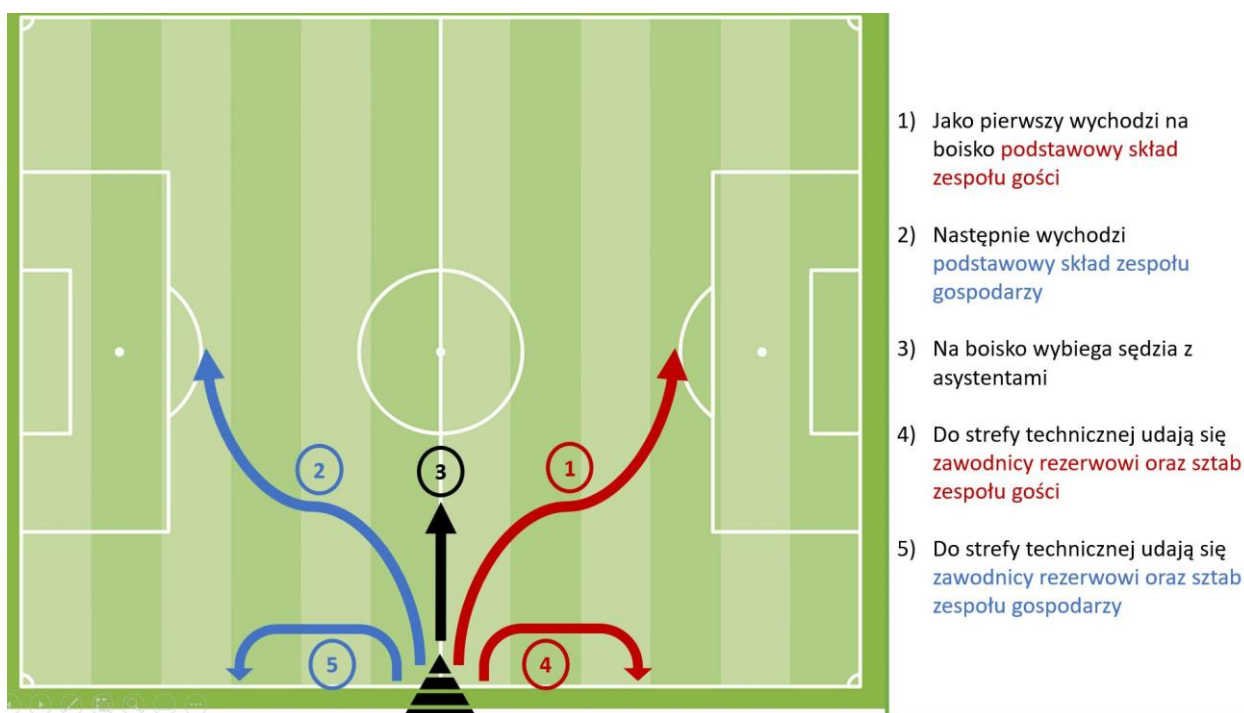
1. Co do zasady przedstawiciele służb medycznych (spoza sztabu trenerskiego) przebywają poza strefą 0 w karetce lub w miejscu wyznaczonym przez klub.
2. Dopuszcza się udział do 12 osób podających piłki, które mogą znajdować się wyłącznie za bandami.
3. W przypadku rozgrywania zawodów z udziałem osób podających piłki, w trakcie zawodów podający ustawiają piłki wzdłuż linii bocznej i końcowej, jednakże bez wejścia do strefy 0. Wznawiając grę, zawodnicy biorą jedną z piłek, ustawionych wzdłuż linii bocznej i końcowej.
4. Celem sprawnego przeprowadzenia zawodów przed zawodami powinny być przygotowane 24 piłki, po 6 wzdłuż linii bocznych i końcowych, odpowiednio po trzy na każdą połowę lub stronę. Przed rozpoczęciem drugiej połowy należy ponownie ustawić piłki wzdłuż linii bocznych i końcowych.
5. Sędzia techniczny ma prawo do wskazania osób z ławek rezerwowych obu zespołów (po 1 osobie) do ponownego ustawienia piłek w wyznaczonych miejscach w Strefie 0.
6. Wywiady przed meczem, w przerwie i po meczu mogą być przeprowadzane także w tunelu.
7. Montaż LED musi zostać zakończony na 4 godziny przed rozpoczęciem zawodów, zaś demontaż powinien rozpocząć się KM+90M po zakończeniu zawodów, przy czym nie jest możliwe rozpoczęcie demontażu LED przed zakończeniem demontażu kamer i opuszczeniem strefy 0 przez ELP. Odstępstwo od tego harmonogramu wymaga zgody ELP.

8. Montaż kamer powinien zostać zakończony na 2 godziny przed rozpoczęciem zawodów, zaś demontaż musi rozpocząć się niezwłocznie po zakończeniu transmisji.
9. Montaż ścianek do wywiadów i innych materiałów reklamowych powinien zostać zakończony na 3 godziny przed rozpoczęciem zawodów, zaś demontaż powinien rozpocząć się po zakończonej transmisji, przy czym nie jest możliwe rozpoczęcie demontażu ścianek i materiałów reklamowych przed zakończeniem demontażu kamer i opuszczeniem strefy 0 przez ELP.
10. Catering jest dozwolony na zasadach określonych przepisami prawa powszechnego. Wodę lub inne napoje np. energetyczne w produkcyjnie zamkniętych butelkach o zalecanej maksymalnej pojemności 0,5 l zapewniają kluby we własnym zakresie. Woda oraz inne napoje nie mogą być przekazywane między sobą przez zawodników lub sędziów.
11. Klub może powiększyć strefę 0 dodatkowo o miejsca na trybunie bezpośrednio nad ławkami rezerwowych, pod warunkiem, iż dostęp do tych miejsc będzie oddzielony od innych stref, nie będzie dostępny dla innych osób, a wejście na te miejsca będzie odbywać się od Strefy Brzegu Boiska. W tych miejscach mogą przebywać jedynie przedstawiciele Klubów, zawodnicy i członkowie sztabów trenerskich oraz
12. W strefie 0 od KO – 45 'do KM + 30 'dodatkowo mogą przebywać maksymalnie po trzy osoby, reprezentujące media klubowe każdego z klubów i dwie osoby z marketingu każdego klubu gospodarza (ustawianie ścianek podestu pod piłkę etc.),  
  
Po meczu jedna z tych osób może wejść do szatni celem nakręcenia materiału filmowego lub zdjęciowego.  
  
Na RM-15 'nie mogą przebywać w tunelu dla zawodników i mogą wyjść z tunelu na wskazane przez gospodarza meczu miejsce, dopiero po wyjściu zawodników na boisko i w żaden sposób nie mogą zakłócać obrazu lub realizacji transmisji TV.
13. Przedstawiciele mediów klubowych lub marketingu klubu organizatora zawodów zobowiązani są do właściwej organizacji konferencji prasowej, pomocy w udzielaniu wywiadów, ustawienia podestu pod piłkę przed meczem, ustawienia i usunięcia bramy wyjściowej rozgrywek, ustawienia i usunięcia koła środkowego oraz poprawiania w trakcie zawodów wszystkich materiałów reklamowych.
14. W przypadku konieczności awaryjnego trybu dostępu do strefy 0, spowodowanego np. zalaniem pomieszczeń, awarią reklam, poprawą murawy itp., dostęp ten może nastąpić wyłącznie w sposób, uniemożliwiający jednoczesną obecność takich osób z zawodnikami, sztabem trenerskim lub sędziami.
15. Fotoreporterzy przebywają w strefie za bramkami. Klub ma obowiązek zapewnić dostęp fotoreporterom do strefy za bramkami. Co do zasady powinno to być nie więcej niż po 12 fotoreporterów za każdą z bramek.
16. Greenkeeperzy mogą przebywać na boisku przed meczem, w przerwie oraz po meczu. Poprawa murawy może odbywać się wyłącznie w sposób, uniemożliwiający jednoczesną obecność takich osób z zawodnikami, sztabem trenerskim lub sędziami.
17. W przypadku wspólnych ustaleń pomiędzy klubami rozbieganie zawodników powinno zakończyć się w terminie KM+30. Zawodnicy obydwu drużyn powinni opuścić stadion po meczu bez zbędnej zwłoki, co do zasady nie później niż KM+60 w kolejności ustalonej roboczo pomiędzy klubami.

18. W okresie trwania pandemii inne osoby niż wskazane w niniejszym dokumencie nie mają dostępu do strefy 0, co oznacza, iż nie jest możliwe wywieszenie flag, banerów itp. w sposób, który wymagałby wejścia do strefy 0 lub strefy 1.
19. Delegat meczowy powinien przebywać w strefie 0 (organizator zapewnia dedykowane pomieszczenie), jednakże klub powinien przygotować dla delegata meczowego także odpowiednio oznakowane miejsce w strefie 1 jeżeli wymagać tego będą warunki atmosferyczne lub warunki wymagane do właściwego wypełniania obowiązków przez delegata meczowego.

#### IV. ZALECENIA DOTYCZĄCE ZMIAN ORGANIZACJI ORAZ HIGIENICZNYCH ŚRODKÓW OSTROŻNOŚCI NA OBIEKTACH SPORTOWYCH

1. Kolejność wejścia zespołów na pole gry:



2. Przybycie drużyn na stadion:
  - a. Pojazdy powinny być odpowiednio zdezynfekowane przed ich użytkowaniem;
  - b. Czasowe i przestrzenne rozdzielanie drużyn i zespołów technicznych przy ich przyjeździe na stadion – zespoły nie powinny przyjeżdżać w tym samym momencie (odstępny co najmniej 15 minut) Klub gospodarz zobowiązany jest zorganizować wjazd obydwu zespołów tak, aby nie doszło do jednoczesnego wjazdu drużyn i zespołów technicznych;
  - c. Drużyny lub też poszczególni członkowie powinny unikać wychodzenia na pole gry aż do rozpoczęcia oficjalnej rozgrzewki przedmeczowej.
3. Szatnie (drużyny i sędziowie):
  - a. W zależności od infrastruktury stadionu dopuszcza się wydzielenie pomieszczeń szatni w różnych oddalonych od siebie częściach obiektu;
  - b. Rekomendowane jest wykorzystanie wolnych pomieszczeń obiektu w celu wykorzystania jako dodatkowe szatnie lub pomieszczenia dla sztabu szkoleniowego – w celu zmniejszenia ilości osób przebywających jednocześnie w jednym pomieszczeniu / na niewielkiej przestrzeni;
  - c. Rekomendowane jest korzystanie z szatni w kolejności i stosownych odstępach czasowych - w pierwszej kolejności skład początkowy, potem zawodnicy rezerwowi;

- d. Szatnie powinny być regularnie wietrzone, zaś wejścia do nich powinny wymagać jak najrzadszego używania klamek.
4. Rozgrzewka:
    - a. Należy dopasować czas rozgrzewki do warunków atmosferycznych;
    - b. Wychodzenie zespołów i sędziów na rozgrzewkę następuje odrębnie;
    - c. Należy unikać jednoczesnego używania ciągów komunikacyjnych prowadzących do szatni i na płytę boiska przez obydwa zespoły;
    - d. Sędzia zarządza i kontroluje kolejność wychodzenia zespołów na rozgrzewkę.
  5. Kontrola sprzętu/zbiórka zespołu przed wyjściem na płytę boiska:
    - a. Kontrola sprzętu przez asystenta sędziego przy drzwiach szatni (poza obszarem zbiórki);
    - b. Maksymalnie możliwe odstępy między zawodnikami podczas wyjścia na płytę boiska.
  6. Wejście drużyny na płytę boiska jest przeprowadzane:
    - a. Odrębnie, przy czym najpierw wychodzą goście, potem gospodarze. Sędzia zarządza i kontroluje kolejność wychodzenia zespołów na boisko na płytę boiska;
    - b. Bez eskorty;
    - c. Bez maskotek;
    - d. Bez zdjęć zespołu;
    - e. Bez ceremonii otwarcia z udziałem jakichkolwiek dodatkowych osób;
    - f. Bez uścisku dłoni, bez przekazania proporców;
    - g. Bez wspólnego ustawiania zespołów.
  7. Strefa techniczna:
    - a. Możliwość zwiększenia strefy technicznej i rozrzedzenie miejsc;
    - b. Możliwość dostawienia dodatkowych ławek lub krzeseł w zwiększonej strefie technicznej;
    - c. Strefa techniczna może być rozciągnięta, ale ma umożliwiać prawidłową realizację transmisji telewizyjnej.
  8. Przerwa w meczu:
    - a. Ustala się następującą kolejność: zawodnicy powinni schodzić odrębnie – najpierw goście, potem gospodarze;
    - b. Przed wejściem na drugą połowę najpierw wychodzą goście, potem gospodarze;
    - c. Sędzia zarządza i kontroluje kolejność wychodzenia zespołów na boisko po przerwie.
  9. Konferencja prasowa
    - a. Konferencja prasowa odbywa się w sposób ustalony przez klub / organizatora rozgrywek w wyznaczonym miejscu i ustalonym z nadawcą TV i może być przeprowadzona za pomocą wideokonferencji / systemu zdalnego lub stosując następujące środki ochronne;
    - b. Podium konferencji prasowej powinno znajdować się w odległości co najmniej 3 m od pierwszego rzędu siedzeń i wszelkich stanowisk fotografów;
    - c. Liczba mediów, które mogą uczestniczyć, musi być dostosowana tak, aby odległość 1,5 m między każdą z osób była zachowana;
    - d. Pozycje fotografów muszą być zaaranżowane przez organizatora meczu, aby zapewnić minimalną odległość 1,5 m między każdą pozycją a innymi przedstawicielami mediów;
    - e. Przedstawiciele mediów muszą mieć założone maseczki ochronne. Podczas konferencji prasowych przedstawiciele mediów mogą zdjąć maseczki zadając pytania pod warunkiem zachowania bezpiecznego dystansu społecznego.
  10. W przypadku kontroli antydopingowej kontakt lekarza POLADA z innymi zawodnikami niż przewidzianymi do kontroli antydopingowej jest wykluczony. Kontrola antydopingowa koordynowana jest przez

Kierownika ds. bezpieczeństwa (lub wyznaczoną przez niego osobę), w porozumieniu z Delegatem Meczowym PZPN.

11. Wyjazd obydwu drużyn powinien odbywać się w odrębnym czasie, zawodnicy obydwu drużyn nie powinni spotkać się podczas opuszczania obiektu. Wyjście z szatni obydwu drużyn powinno odbywać się w odrębnym czasie, zawodnicy obydwu drużyn nie powinni spotykać się podczas opuszczania szatni i przechodzenia do autokaru. Kierownik ds. bezpieczeństwa klubu gospodarza lub wyznaczona przez niego osoba zarządza wyjazdem obydwu drużyn, przy czym pierwszeństwo wyjazdu co do zasady przysługuje drużynie gości.
12. Spotkanie organizacyjne (SPO) odbywa się na zasadach określonych w odrębnych przepisach PZPN i jest prowadzone przez Delegata Meczowego PZPN.
13. Co do zasady, SPO odbywa się w miejscu wyznaczonym na stadionie i biorą w nim udział osoby mające prawo wstępu do Strefy 0, w szczególności kierownicy obydwu zespołów, Producent TV, oraz wyznaczony sędzia, który zobowiązany jest do przeprowadzenia SPO według uproszczonej procedury.
14. Spotkania te odbywają się na 180 minut (odprawa bezpieczeństwa) i 90 minut (odprawa z sędziami) przed rozpoczęciem spotkania i może odbyć się na otwartej przestrzeni lub w pomieszczeniu przeznaczonym standardowo dla Delegata Meczowego PZPN, znajdującym się w strefie 0, o ile umożliwi ono zachowanie bezpiecznych odległości pomiędzy uczestnikami spotkania
15. Organizatorem spotkania jest przedstawiciel klubu gospodarza, który musi poinformować pozostałe osoby o lokalizacji spotkań w strefie 0.
16. W przypadku konieczności udziału w SPO innych osób, niż mających uprawnienia do wstępu do Strefy 0, klub gospodarz organizuje dla pozostałych uczestników konferencję on-line oraz zawiadamia pozostałych uczestników i sposobie uczestnictwa.
17. Osobą upoważnioną do kontroli prawidłowości organizacji zawodów jest Delegat Meczowy PZPN, którego wyznacza PZPN. Osoba ta ma uprawnienia do poruszania się w strefie 0 i strefie 1 (z możliwością powrotu do strefy 0 w przypadku jej opuszczenia), przed sporządzeniem raportu pomeczowego po zakończonych zawodach zobowiązana jest do skonsultowania z sędzią zawodów, czy nie doszło do jakichkolwiek uchybień.
18. Raport pomeczowy jest przesyłany przez Delegata Meczowego PZPN do PZPN zgodnie z Wytycznymi dla Delegatów Meczowych PZPN.
19. Na żądanie Delegata Meczowego PZPN organizator zawodów obowiązany jest do przedstawienia planów strefowania stadionu najpóźniej z chwilą rozpoczęcia odprawy bezpieczeństwa.
20. W przypadku wystąpienia podejrzenia choroby COVID-19 u zawodnika lub zawodników, służby medyczne organizatora zawodów powinny posiadać opracowaną procedurę postępowania w takiej sytuacji. Procedura powinien obejmować:
  - a) Separację oraz izolację zawodnika w wydzielonym pomieszczeniu, u którego wystąpiły niepokojące objawy (gorączka, osłabienie, nudności, biegunka itp. – zgodnie z przyjętymi przepisami);
  - b) Separację zawodnika lub zawodników, którzy jako ostatni mieli kontakt z izolowanym;
  - c) Separację obydwu drużyn na czas podjęcia decyzji, czy mecz będzie kontynuowany;
  - d) Sposób oraz miejsce docelowe transportu izolowanego zawodnika;
  - e) Dalsze zalecenia dla pozostałych osób przebywających w Strefie 0, które nie zgłaszały niepokojących dolegliwości nie miały kontaktu z izolowanym;
  - f) Dalsze zalecenia dla pozostałych osób przebywających w Strefie 0, które nie zgłaszały niepokojących dolegliwości, ale miały kontakt z izolowanym;



- g) Zalecenia, iż w przypadku, gdy zawodnik zostaje odwieziony do szpitala, nie może po zakończeniu spotkania wrócić autokarem z drużyną. Po powrocie obowiązkowo powinien przejść badanie wymazowe w celu wykluczenia COVID-19;
  - h) Zalecenia, iż w przypadku gdy zawodnik nie został odwieziony do szpitala, a interwencja z noszowymi, zabezpieczonymi w sposób określony w punkcie III.2 nie przekraczała jednej minuty i była bezkontaktowa, to zawodnik może wrócić na boisko i może wrócić z drużyną bez konieczności dalszych badań.
21. Reguły postępowania w przypadku odwiezienia piłkarza do szpitala:
- a. Jeśli zawodnik zostaje odwieziony do szpitala, to nie wraca z drużyną. Po powrocie obowiązkowo jest skierowanie go na wymaz w celu przebadania w kierunku nosicielstwa wirusa SARS-CoV-2 oraz choroby COVID-19;
  - b. Jeśli zawodnik drużyny gości nie został odwieziony do szpitala, gdy poza autokarem drużyny gości dostępny jest dodatkowy pojazd zaleca się, aby taki zawodnik wrócił osobnym środkiem transportu (np. samochód osobowy kierownika drużyny)

## **V. USTALENIA KOŃCOWE**

1. Kluby, zawodnicy, trenerzy, sędziowie piłkarscy, członkowie sztabu medycznego, obserwatorzy, delegaci meczowi oraz działacze piłkarscy zobowiązani są do przestrzegania niniejszego Regulaminu oraz wytycznych i decyzji Zespołu Medycznego PZPN, w związku z ograniczeniami w okresie stanu epidemii COVID-19 oraz z przygotowaniem do rozgrywania tych meczów.
2. Kluby, zawodnicy, trenerzy, członkowie sztabu medycznego w szczególności ponoszą odpowiedzialność za prawidłową realizację profilaktycznych działań medyczno-sanitarnych, w tym za prawidłowe codzienne wypełnianie formularzy oceny medycznej przez wszystkie osoby zespołu szkoleniowego, aż do zakończenia rozgrywek lub do odwołania.
3. Wszelkie sprawy nie określone w niniejszym Regulaminie będą rozstrzygane każdorazowo przez PZPN.
4. Prawo interpretacji postanowień niniejszego Regulaminu przysługuje wyłącznie PZPN.
5. Niniejszy Regulamin został opracowany przez właściwe komórki organizacyjne PZPN w tym w szczególności Departament Organizacji Imprez, Bezpieczeństwa i Infrastruktury, Dział Sponsoringu i Marketingu i Departament Piłkarstwa Profesjonalnego.